

**NASKAH PUBLIKASI**

**PERANCANGAN SISTEM INFORMASI PENJUALAN BERBASIS  
WEBSITE DENGAN MENGGUNAKAN *MACROMEDIA  
DREAMWEAVER* DAN *CMS JOOMLA***

(Studi Kasus di Toko “Portal IT Komputer” Jalan Ahmad Yani, No 278,  
Banjarsari, Surakarta)



Diajukan sebagai salah satu syarat untuk menyelesaikan  
studi Jurusan Teknik Industri Fakultas Teknik  
Universitas Muhammadiyah Surakarta

**Disusun Oleh :**

**WAHYU TRI WIBOWO**  
**D 600 070 023**

**JURUSAN TEKNIK INDUSTRI FAKULTAS TEKNIK  
UNIVERSITAS MUHAMMADIYAH SURAKARTA  
2014**

Surat Persetujuan Artikel Publikasi Ilmiah

Yang bertanda tangan di bawah ini pembimbing Skripsi/Tugas Akhir :

Nama : Much. Djunaidi, ST, MT  
NIP/NIK : 891

Nama : Siti Nandiroh, ST, M. Eng  
NIP/NIK : 973

Telah membaca dan mencermati naskah artikel publikasi ilmiah, yang merupakan ringkasan Skripsi/Tugas Akhir dari mahasiswa :

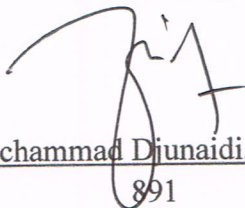
Nama : Wahyu Tri Wibowo  
NIM : D 600 070 023  
Jurusan : Teknik Industri  
Judul Tugas Akhir : PERANCANGAN SISTEM INFORMASI  
PENJUALAN BERBASIS *WEBSITE* DENGAN  
MENGUNAKAN *MACROMEDIA*  
*DREAMWEAVER* DAN *CMS JOOMLA* (Studi Kasus di  
Toko "Portal IT Komputer" Jalan Ahmad Yani, No 278,  
Banjarsari, Surakarta)

Naskah artikel tersebut, layak dan dapat disetujui untuk dipublikasikan.  
Demikian persetujuan yang dibuat, semoga dapat dipergunakan sepenuhnya.

Surakarta, 2 Juni 2014

Menyetujui,

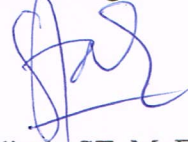
Pembimbing I



Muchammad Djunaidi, ST, MT

891

Pembimbing II



Siti Nandiroh, ST, M. Eng

973

**PERANCANGAN SISTEM INFORMASI PENJUALAN BERBASIS  
WEBSITE DENGAN MENGGUNAKAN MACROMEDIA  
DREAMWEAVER DAN CMS JOOMLA**

**Wahyu Tri Wibowo<sup>(1)</sup>, Much. Djunaidi, ST, MT<sup>(2)</sup>, Siti Nandiroh, ST, M. Eng<sup>(3)</sup>**  
Jurusan Teknik Industri, Fakultas Teknik,  
Universitas Muhammadiyah Surakarta  
Jl. A. Yani Tromol Pos 1 Pabelan Kartasura 57102 Telp 0271 717417  
Email: khalifah\_87@rocketmail.com

**ABSTRAKSI**

*Pemasaran melalui internet adalah salah satu cara yang banyak digunakan oleh lembaga bisnis perseorangan, usaha kecil menengah, ataupun perusahaan dalam rangka memasarkan produk yang dihasilkan, untuk kemudian bisa dikenal oleh masyarakat luas pengguna internet. Tidak hanya dikenalkan melalui media internet, tetapi lebih kepada penjualan yang nyata. Sehingga dibutuhkan sebuah media website yang bisa memberikan informasi tentang apa saja yang berkaitan dengan produk yang sedang di pasarkan.*

*Portal IT Komputer adalah sebuah toko yang menjual komputer jenis PC (Personal Computer), Laptop beserta aksesorisnya, dan juga melayani jasa service untuk semua jenis komputer. Toko ini berada di Jalan Ahmad Yani No. 278, Banjarsari, Surakarta. Karena belum memiliki media pemasaran secara online, maka perlu dirancang sebuah website e-commerce yang akan digunakan sebagai media informasi dan pemasaran secara online dengan menggunakan aplikasi Macromedia Dreamweaver serta aplikasi CMS Joomla berbasis tag HTML dan PHP My Sql.*

*Dengan memiliki website e-commerce tersebut maka pihak "Portal IT Komputer" akan menjadi lebih mudah dalam melakukan upaya promosi, distribusi, transaksi dan pertukaran informasi yang dapat meningkatkan kepuasan customer baik individu maupun organisasi serta mampu meningkatkan omset penjualan produk untuk mencapai keuntungan yang maksimal.*

*Kata kunci: CMS Joomla, Dreamweaver, Sistem Informasi Manajemen, Website e-commerce*

## PENDAHULUAN

Perusahaan yang bergerak dalam bidang jasa dan penjualan *Information Technology* khususnya perdagangan komputer saat ini sangatlah banyak, sehingga persaingan maupun kompetisi antar pelaku bisnis sangat ketat, maka dari itu perusahaan harus mampu menciptakan strategi pemasaran yang tepat untuk meningkatkan pelayanan, penjualan serta hasil atau keuntungan yang maksimal. Pemasaran adalah ujung tombak keberhasilan suatu bisnis. Artinya, aspek pemasaran merupakan salah satu faktor penting yang menjamin kelangsungan hidup suatu perusahaan.

Portal IT Komputer adalah sebuah toko yang menjual komputer jenis *PC (Personal Computer)*, Laptop beserta aksesorisnya, dan juga melayani jasa *service* untuk semua jenis komputer. Toko ini berada di Jalan Ahmad Yani No. 278, Banjarsari, tepatnya disebelah barat terminal Tirtonadi, Surakarta. Karena belum memiliki media pemasaran secara *online*, maka perlu dirancang sebuah *website e-commerce* yang akan digunakan sebagai media informasi dan pemasaran secara *online*.

## DASAR TEORI

### 1. Pengertian Pemasaran

Asosiasi Pemasaran Amerika menawarkan definisi sebagai berikut: Pemasaran adalah proses perencanaan dan pelaksanaan pemikiran, penetapan harga, promosi dan penyaluran gagasan, barang dan jasa untuk menciptakan pertukaran yang memenuhi sasaran-sasaran individu dan organisasi (Philip Kotler, 2005).

### 2. Pengertian *Electronic Commerce*

*Electronic commerce* adalah penggunaan jaringan komunikasi dan komputer untuk melaksanakan proses bisnis. Pandangan populer dari *e-commerce* adalah penggunaan internet dan komputer dengan *browsr web* untuk membeli dan menjual produk (Raymond dan George, 2008).

### 3. Sistem Informasi Manajemen

Sistem informasi manajemen merupakan suatu sistem yang biasanya diterapkan dalam suatu organisasi untuk mendukung pengambilan keputusan dan informasi yang dihasilkan dibutuhkan oleh semua tingkatan manajemen atau dengan kata lain teknik pengelolaan informasi dalam suatu organisasi (Andri Kristanto, 2003).

### 4. Manajemen Basis Data

Basis data adalah kumpulan data (elementer) yang secara *logic* berkaitan dalam mempresentasikan fenomena atau fakta secara terstruktur dalam domain tertentu untuk mendukung aplikasi pada sistem tertentu. Sistem manajemen basis data adalah perangkat lunak untuk mendefinisikan, menciptakan, mengelola dan mengendalikan pengaksesan basis data (Bambang Hariyanto, 2004).

### 5. *World Wide Web*

*World Wide Web* yang disebut pula sebagai *web* dan *www* adalah informasi yang dapat diakses melalui internet, dimana dokumen-dokumen *hypermedia (file-file komputer)* disimpan dan kemudian diambil dengan cara-cara yang

menggunakan metode penentuan alamat yang unik (Raymond dan George, 2008).

6. *Macromedia Dreamweaver*

*Macromedia Dreamweaver* adalah sebuah perangkat lunak aplikasi untuk mendesain dan mem-buat halaman *web*, selain untuk mendesain, sebenarnya *Macromedia Dreamweaver* juga dipakai untuk melakukan *programming* berbasis *website* pula. Ini dibuktikan dengan banyaknya *script* pemrograman berbasis *web* yang mampu didukung oleh *Dreamweaver 8* seperti : *Active Server Pages, PHP, Java Script, VB Script* dan *script-script* yang lainnya (Arie Ishami, 2006).

7. *Content Management System (CMS)*

*Content Management System (CMS)* adalah sebuah *software* yang berfungsi mengatur *content* atau isi sebuah situs *web*. *CMS* lazim digunakan ketika informasi yang dimiliki seseorang jumlahnya banyak dan perlu diatur secara otomatis tanpa harus mengubah atau membuat halaman *web* baru (SmitDev Community, 2007).

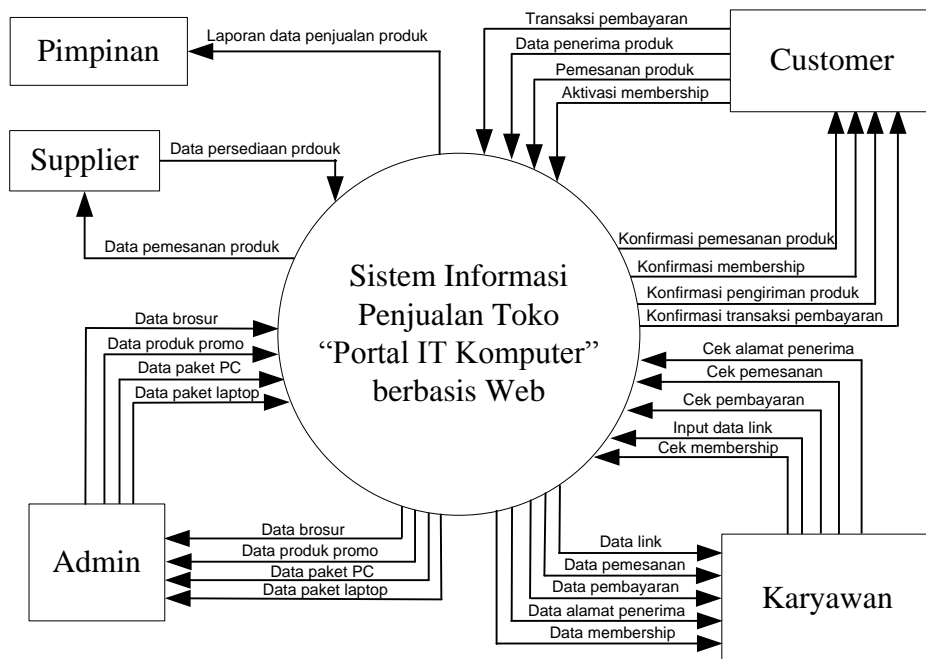
8. *Joomla*

*Joomla* adalah *Content Management Sistem (CMS)* yang *free* dan *open source* yang bisa dipakai untuk membuat *website* di *world wide web* dan intranet. *Joomla* memiliki banyak fitur, diantaranya pembuatan *cache* halaman untuk meningkatkan performa, *RSS Feed*, mampu membuat versi halaman yang cocok untuk dicetak, *new flash, blog, polling, pencarian website*, dan internasionalisasi bahasa (SmitDev Community, 2007).

**PEMBAHASAN**

**1. Perancangan dan Pembahasan Sistem**

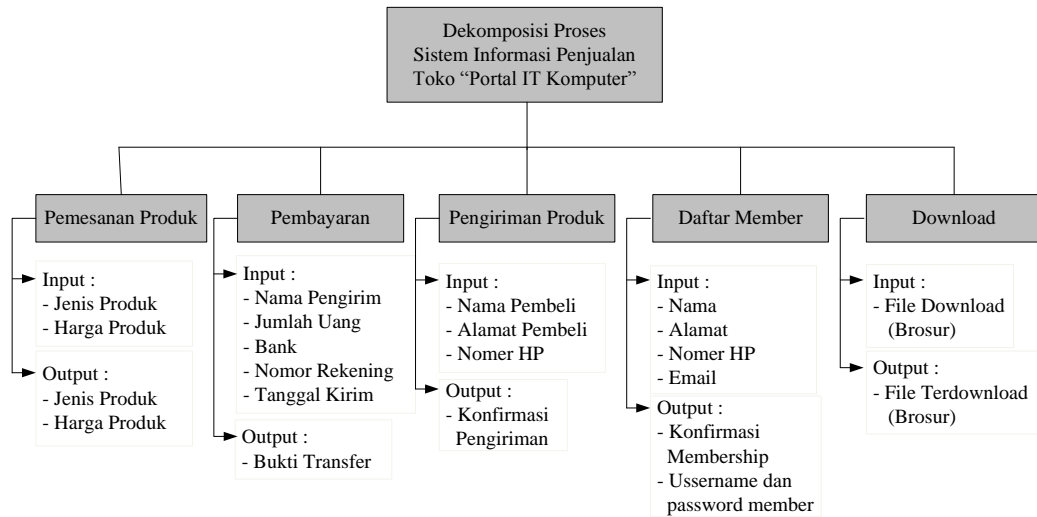
a. *Context Diagram*



Gambar 1 *Context Diagram*

Dari gambar 1 *context diagram* diatas terdapat 5 terminator, yaitu : Pimpinan, *Supplier*, *Customer*, Admin dan Karyawan.

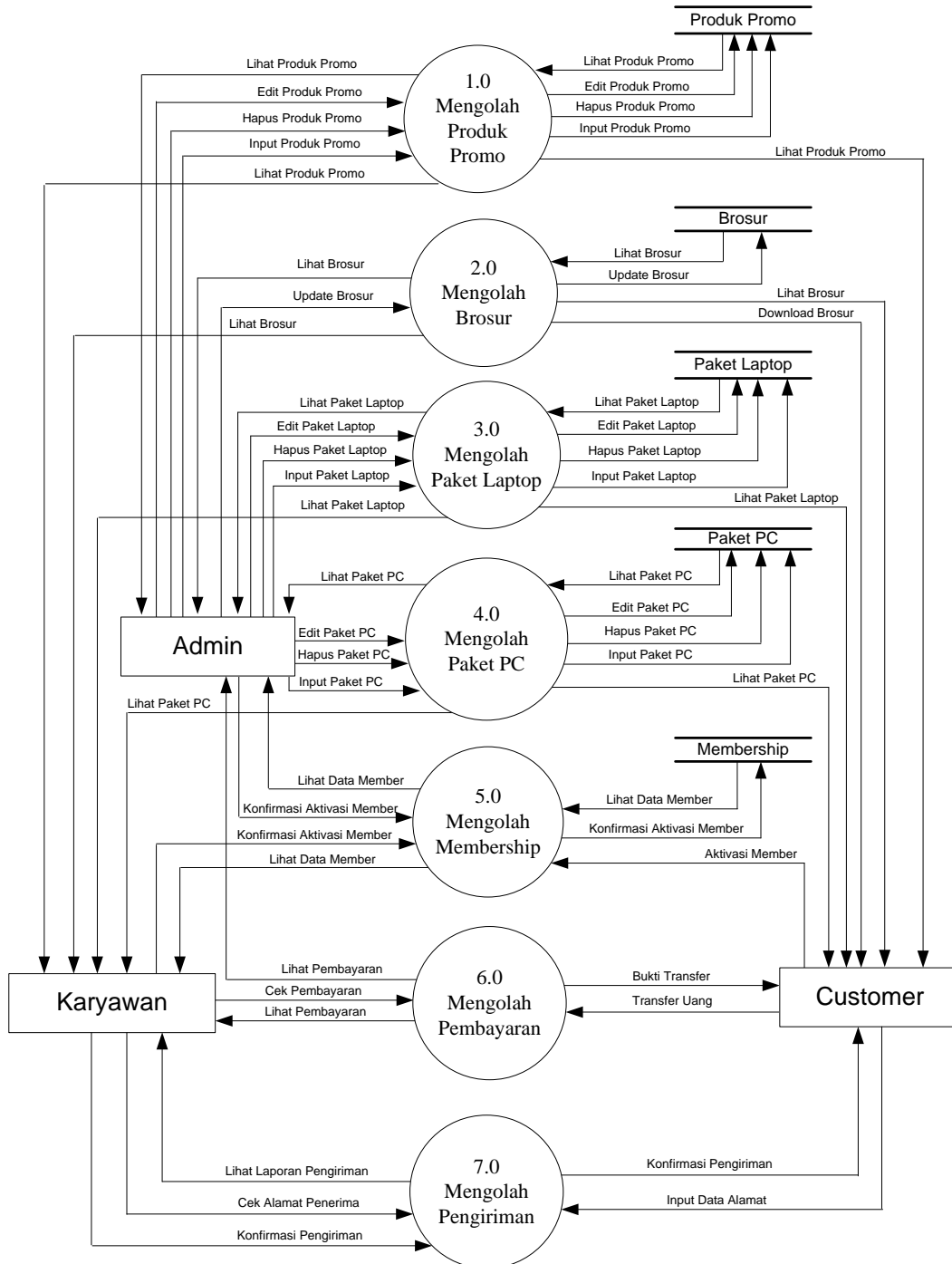
b. Dekomposisi Proses



Gambar 2 Dekomposisi Proses

c. Data Flow Diagram

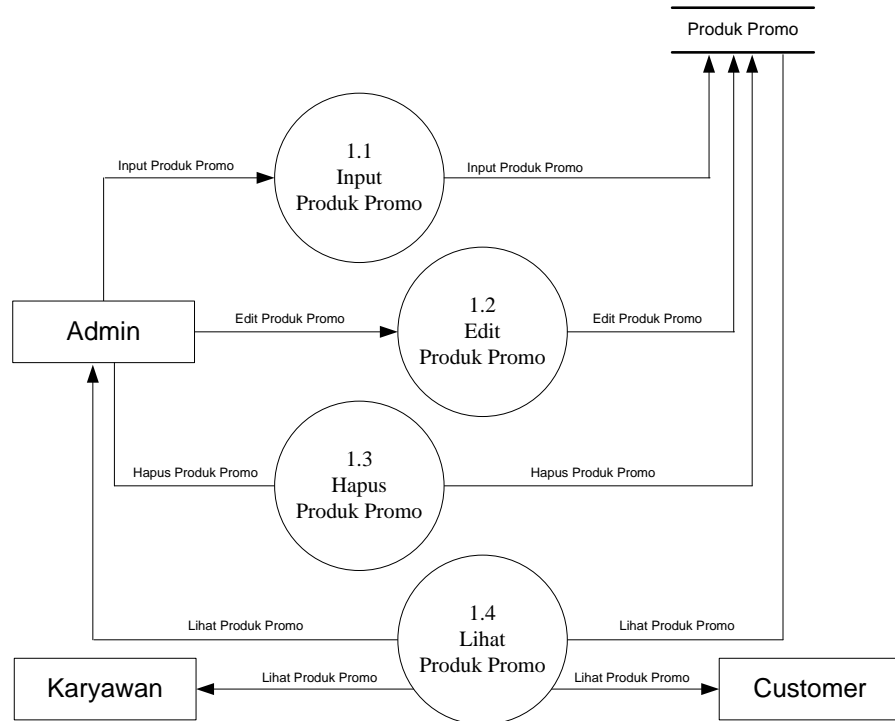
1) Data Flow Diagram level 1



Gambar 3 Data Flow Diagram level 1

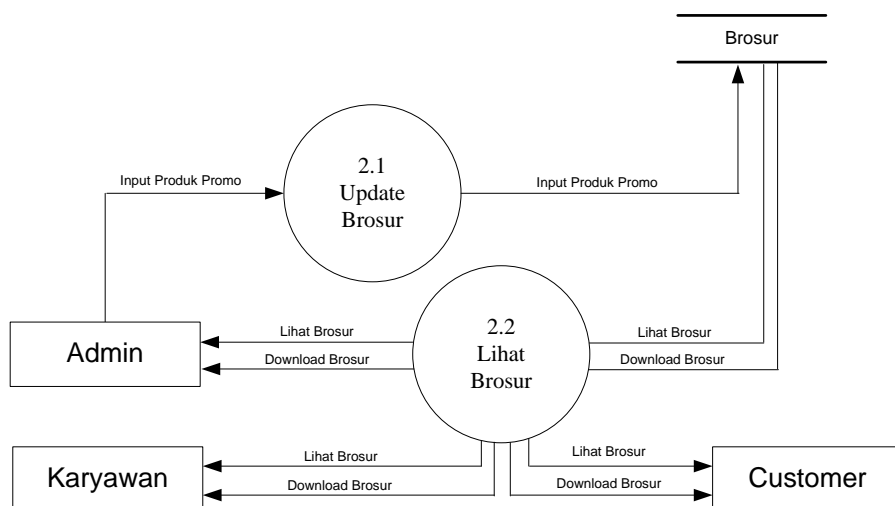
2) *Data Flow Diagram Level 2*

a) *Data Flow Diagram Level 2* proses produk promo



Gambar 4 *Data Flow Diagram Level 2* proses produk promo

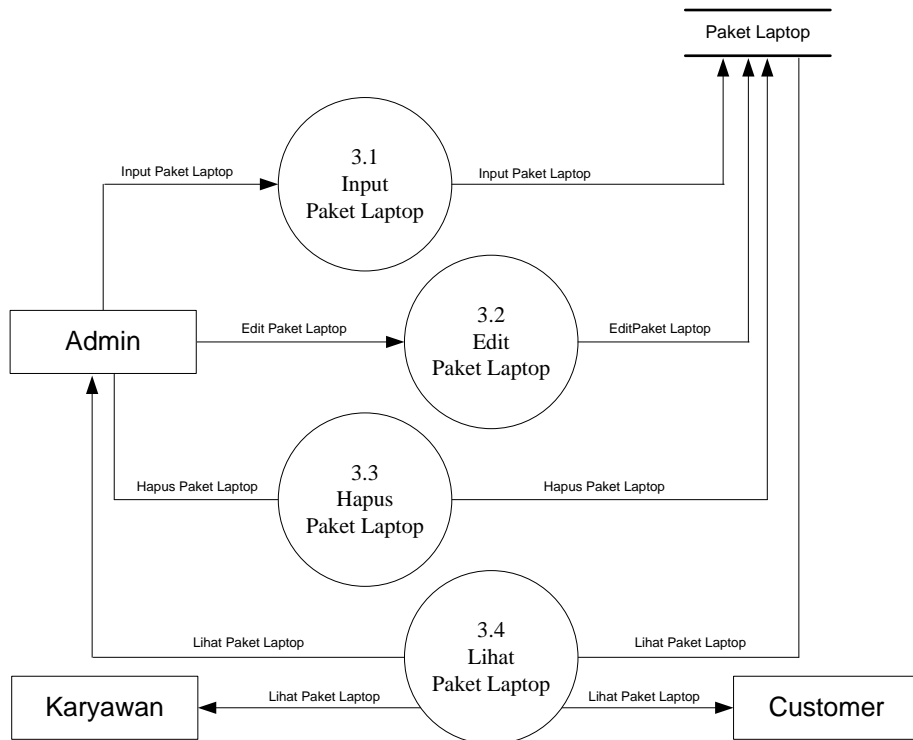
b) *Data Flow Diagram Level 2* proses brosur



Gambar 5 *Data Flow Diagram Level 2* proses brosur

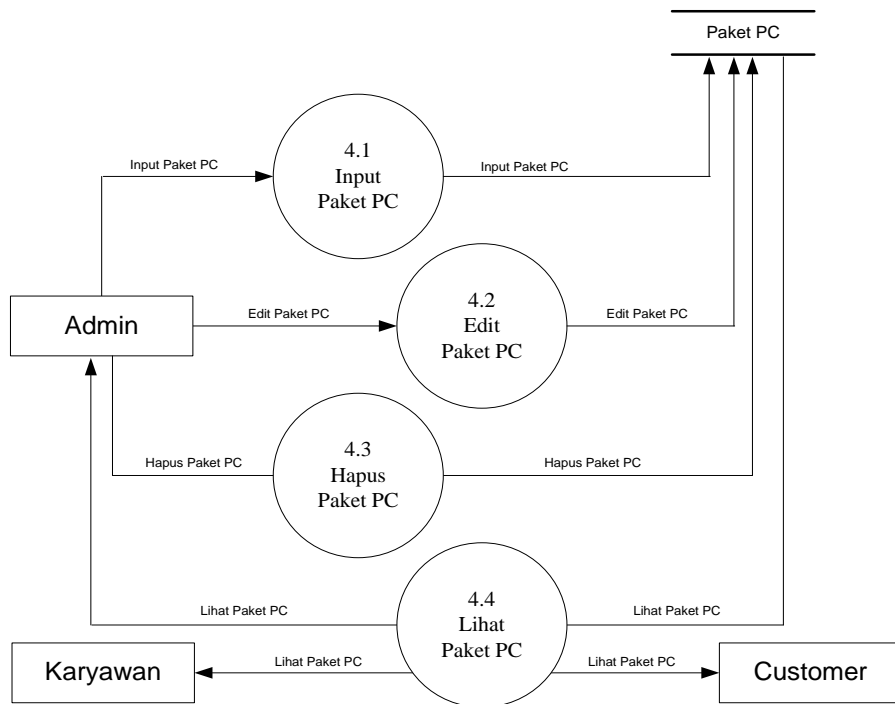


c) *Data Flow Diagram Level 2* proses paket laptop



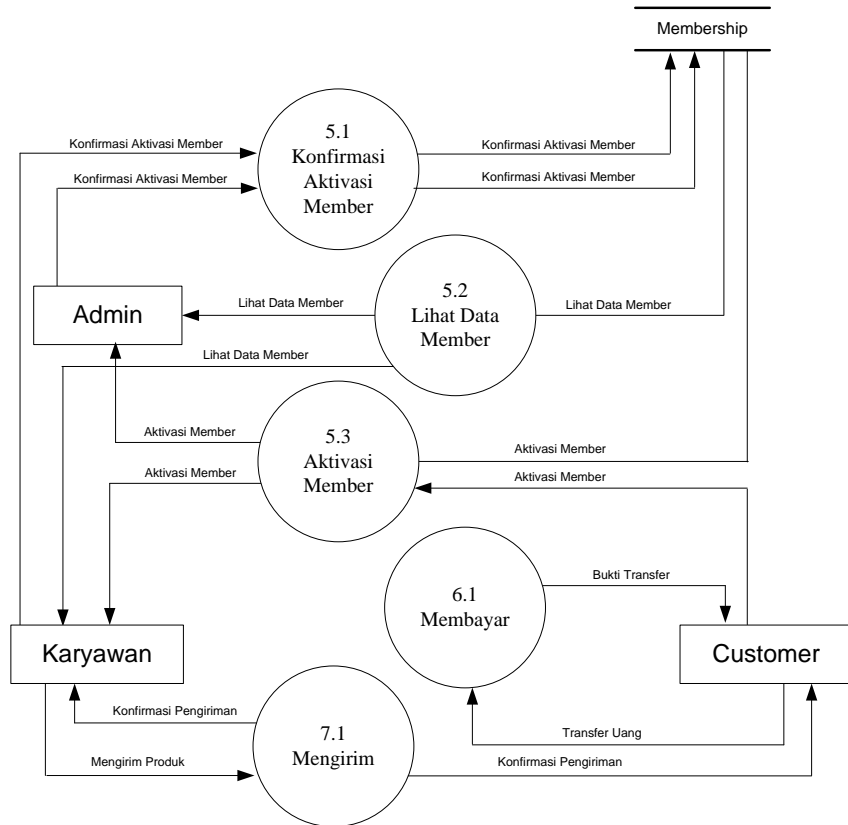
Gambar 6 *Data Flow Diagram Level 2* proses paket laptop

d) *Data Flow Diagram Level 2* proses paket PC



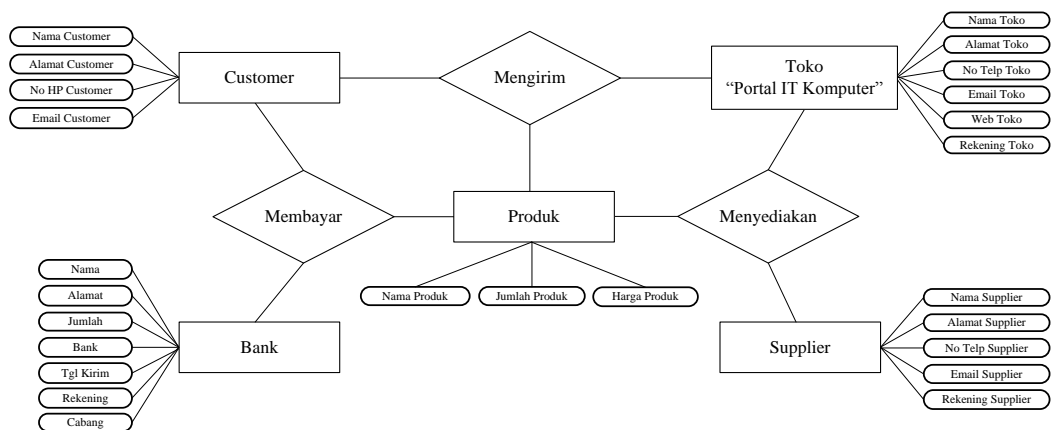
Gambar 7 *Data Flow Diagram Level 2* proses paket PC

e) *Data Flow Diagram Level 2 proses membership*



Gambar 8 Data Flow Diagram Level 2 proses membership

d. *Entity Relationship Diagram*



Gambar 9 Entity Relationship Diagram

## 2. Perancangan *database*

Dalam tahap perancangan sistem informasi penjualan berbasis *web* di toko “Portal IT Komputer” menggunakan SQL (*Structure Query Language*) yang akan digunakan untuk mengolah dan mengakses *database*, dengan keterangan tabel sebagai berikut :

Tabel 1 Perancangan *database website* toko “Portal IT Komputer”

Database	Keterangan
Tabel <i>database</i> produk promo	Berfungsi untuk menyimpan data-data produk promo
Tabel <i>database</i> admin	Berfungsi untuk menyimpan data admin, yang akan <i>login</i> ke halaman administrator
Tabel <i>database</i> karyawan	Berfungsi untuk menyimpan data karyawan
Tabel <i>database</i> brosur	Berfungsi untuk menyimpan data brosur
Tabel <i>database</i> paket laptop	Berfungsi untuk menyimpan data paket laptop
Tabel <i>database</i> paket PC	Berfungsi untuk untuk menyimpan data paket PC
Tabel <i>database membership</i>	Berfungsi untuk menyimpan data <i>customer</i> yang ingin aktivasi menjadi member
Tabel <i>database order</i>	Berfungsi untuk menyimpan data produk yang dibeli <i>customer</i>
Tabel <i>database status order</i>	Berfungsi untuk menyimpan data status pemesanan produk yang dibeli <i>customer</i>
Tabel <i>database info user</i>	Berfungsi untuk menyimpan data diri dan alamat pemesan produk ( <i>customer</i> )

## 3. Perancangan *Website*

Pada tahap perancangan *website* sistem informasi penjualan “Portal IT Komputer” terdapat dua bagian, yaitu :

### a. Halaman belakang

Halaman belakang merupakan halaman khusus untuk pihak pengelola, dimana pada halaman ini akan digunakan oleh Admin dan Karyawan untuk melakukan proses *input*, *edit* dan *delete* data.

### b. Halaman depan

Halaman depan merupakan halaman yang akan ditampilkan atau dipublikasikan, fungsi dari halaman depan adalah untuk pengunjung umum, sehingga semua orang bisa mengakses halaman tersebut dengan mudah, dimana pada bagian halaman depan ini terdapat beberapa halaman menu *website* sebagai berikut :

#### 1) Halaman Beranda

Halaman beranda merupakan halaman pertama yang akan muncul ketika pengunjung membuka atau mengakses situs *website* ini, dimana pada halaman beranda ini berisi tentang ucapan selamat datang dan berisi tentang sekilas profil toko “Portal IT Komputer” dan juga menampilkan

beberapa produk promo. Halaman beranda dapat dilihat seperti pada gambar 10 berikut :



Gambar 10 Tampilan halaman beranda

## 2) Halaman Brosur

Halaman brosur merupakan halaman yang menampilkan tentang produk-produk *peripheral* atau segala jenis aksesoris komputer dan laptop yang dijual di toko “Portal IT Komputer”, dimana isi dari brosur ini bisa di-*download* dalam format pdf. Halaman brosur dapat dilihat seperti pada gambar 11 berikut :



Gambar 11 Tampilan halaman brosur

Terdapat beberapa halaman lain yang akan dipakai oleh admin, karyawan dan *customer*. Berikut adalah halaman lengkap *website* “Portal IT Komputer” :

Tabel 2 Daftar halaman *website*

User	Content Website
Admin	Halaman admin brosur
	Halaman admin produk promo
	Halaman admin paket PC
	Halaman admin paket laptop
Karyawan	Halaman konfirmasi <i>membership</i>
	Halaman konfirmasi pemesanan
	Halaman konfirmasi pembayaran
	Halaman konfirmasi pengiriman
<i>Customer</i>	Halaman beranda
	Halaman <i>membership</i>
	Halaman brosur
	Halaman cara pembelian
	Halaman produk promo
	Halaman daftar belanja anda
	Halaman paket laptop
	Halaman paket PC
	Halaman status <i>order</i>

#### 4. Pengujian program

Pada tahap pengujian program dilakukan dengan menggunakan beberapa aplikasi *web browser* seperti : *Mozilla Firefox*, *Google Chrome*, *Internet Explore* dan *Opera Mini*. Berikut adalah tabel 3 hasil pengujian program *website* toko “Portal IT Komputer”

Tabel 3 Hasil pengujian *website* toko “Portal IT Komputer”

Proses Pengujian	<i>Mozilla Firefox</i>	<i>Google Chrome</i>	<i>Internet Explore</i>	<i>Opera Mini</i>
Tampilan <i>website</i> secara keseluruhan	Bisa dibuka dengan baik	Bisa dibuka dengan baik	Bisa dibuka dengan baik	Bisa dibuka dengan baik
Proses <i>login</i>	Bisa <i>login</i>	Bisa <i>login</i>	Bisa <i>login</i>	Bisa <i>login</i>
Proses <i>download</i>	Bisa berjalan	Bisa berjalan	Bisa berjalan	Bisa berjalan
Proses <i>input</i> data	Bisa <i>input</i>	Bisa <i>input</i>	Bisa <i>input</i>	Bisa <i>input</i>
File bentuk pdf	Bisa diunduh	Bisa diunduh	Bisa diunduh	Bisa diunduh
Proses navigasi	Bisa berjalan	Bisa berjalan	Bisa berjalan	Bisa berjalan

## 5. Penentuan *domain* dan *hosting*

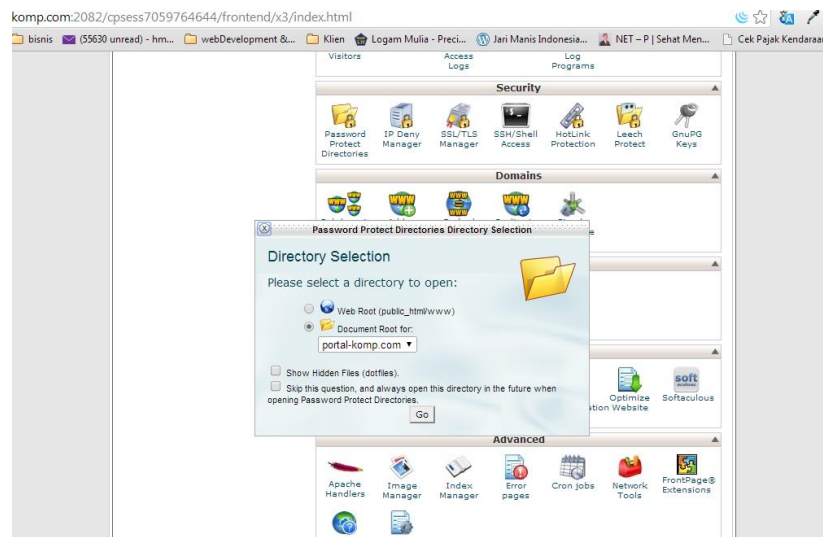
Website “Portal IT Komputer” menggunakan *domain* dan *hosting* dari *webservice* dengan alamat link : [www.dijaminmurah.com](http://www.dijaminmurah.com) dengan langkah-langkah sebagai berikut :

- a Pemilihan *space hosting*
- b Penentuan nama *domain*
- c Pengecekan nama *domain*
- d Konfirmasi registrasi *domain*
- e Pengisian *order form user*
- f Konfirmasi *invoice for user*
- g Konfirmasi pembayaran
- h Konfirmasi *username* dan *password* akun Cpanel

## 6. Sistem keamanan *website*

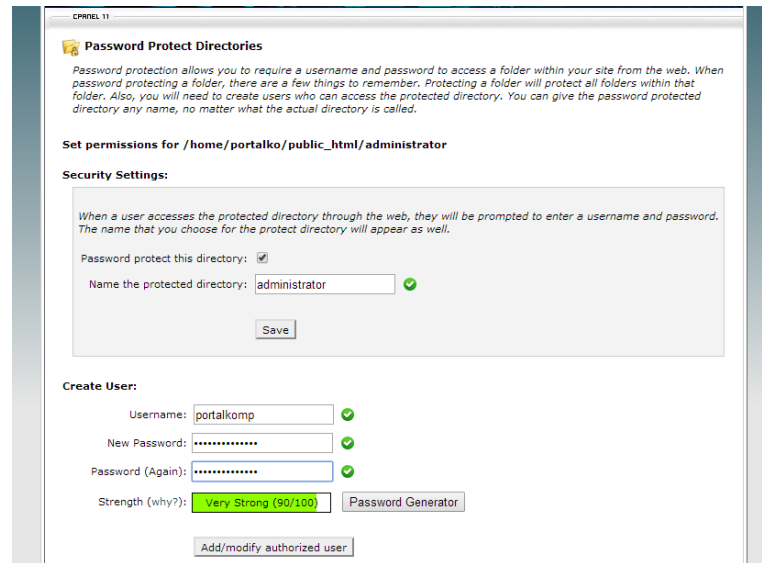
Sebagai langkah untuk menjaga sistem keamanan *website* toko “Portal IT Komputer” dan mencegah gangguan atau ancaman dari seorang *hacker*, maka diperlukan sebuah cara sebagai berikut :

- a Pemilihan menu *password protect directory* pada Cpanel  
Ada beberapa menu yang terdapat di Cpanel, salah satunya yaitu menu *password protect directory* yang berguna untuk membuat sistem keamanan ganda. Berikut adalah gambar 12 tampilan menu *password protect directory*.



Gambar 12 menu *password protect directory*

- b Membuat *password protect directory*  
Untuk meningkatkan keamanan administrator, maka harus dibuat *password protect* untuk mengakses halaman admin. Berikut adalah gambar 13 tampilan *password protect administrator*.



Gambar 13 Password protect administrator

## KESIMPULAN

Kesimpulan yang dapat diambil dari perancangan sistem informasi penjualan ini adalah sebagai berikut :

1. Dengan adanya *website E-Commerce* toko “Portal IT Komputer” maka akan mempermudah pihak manajemen dalam melakukan promosi lewat media *online* dan mempermudah pihak *customer* dalam proses pencarian informasi produk dan dapat melakukan transaksi pembelian secara *online* melalui *website* “Portal IT Komputer”.
2. *Website* “Portal IT Komputer” dapat diakses dengan baik menggunakan beberapa aplikasi *web browser* seperti *Mozilla Firefox*, *Google Chrome*, *Internet Explore* dan *Opera Mini*.
3. Fasilitas yang disediakan di *website* “Portal IT Komputer” adalah :
  - a. Informasi produk Laptop
  - b. Informasi produk Paket PC
  - c. Informasi produk promo
  - d. Informasi brosur
  - e. Informasi *membership*

## **DAFTAR PUSTAKA**

- Hariyanto, Bambang., 2004, "Sistem Manajemen Basisdata", Informatika, Bandung.*
- Ishami, Arie., 2006, "Desain Web dengan Macromedia Dreamweaver 8 Seri-1", Dian Rakyat, Jakarta.*
- Kotler, Philip dan Gary Amstrong., 2004, "Dasar-dasar pemasaran edisi ke-9 jilid 1", PT INDEKS Kelompok GRAMEDIA, Jakarta.*
- Kotler, Philip., 2005, "Manajemen Pemasaran edisi-11", PT INDEKS Kelompok GRAMEDIA, Jakarta.*
- Kristanto, Andi., 2003, "Perancangan Sistem Informasi dan Aplikasinya", Gava Media, Yogyakarta.*
- Mc. Leod, Raymond dan George P. Schell., 2008, "Sistem informasi manajemen Edisi-10", Salemba Empat, Jakarta.*
- Rachdian, Adhi dan Andy Sikumbang., 2007, "Mastering CMS dengan Mambo/Joomla", PT Elex Media Komputindo, Jakarta.*
- SmitDev Community., 2007, "Membangun Website dalam Sehari", PT Elex Media Komputindo, Jakarta.*